

# Actions pour limiter les risques de diffusion des espèces introduites envahissantes en Méditerranée



## LA CHRYSOMÈLE DE L'AMBROISIE

La Chrysomèle de l'Ambroisie, *Ophraella communa*, a été récemment détectée dans les alentours de Lyon. Cette première observation sur le territoire national a été confirmée par l'Observatoire des ambrosies, qui a trouvé plusieurs populations de l'insecte dans différentes localités lyonnaises.

Utilisé comme agent de lutte biologique contre l'ambrosie (*Ambrosia artemisiifolia* L.), cet insecte était déjà présent en Italie et pourrait ainsi participer à une diminution des densités des populations d'ambrosies et par conséquent des coûts de santé associés.

[Pour en savoir plus](#)



# ENTRETIEN AVEC L'OEC

## Portrait en région



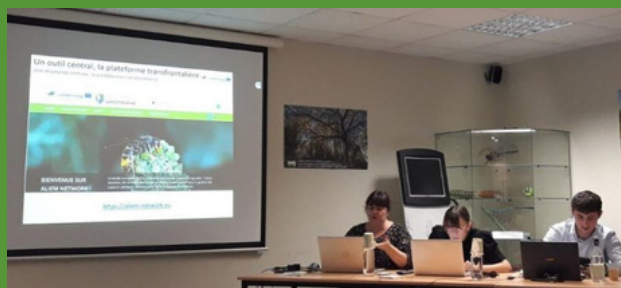
« En CORSE, l'OEC se mobilise autour des EEE »

Entretien avec Marie Garrido, Marie-Cécile Andrei Ruiz, Hélène Barré-Cadi et Yohan Petit (OEC)

### »»» SUJETS ABORDÉS

L'équipe de l'OEC répond aux questions de Madeleine Freudenreich (Comité français de l'UICN) : les principales missions de l'OEC en lien avec les EEE, les différents partenaires et les projets en cours, la stratégie régionale ....

Retrouver [ici](#) l'intégralité de cet entretien



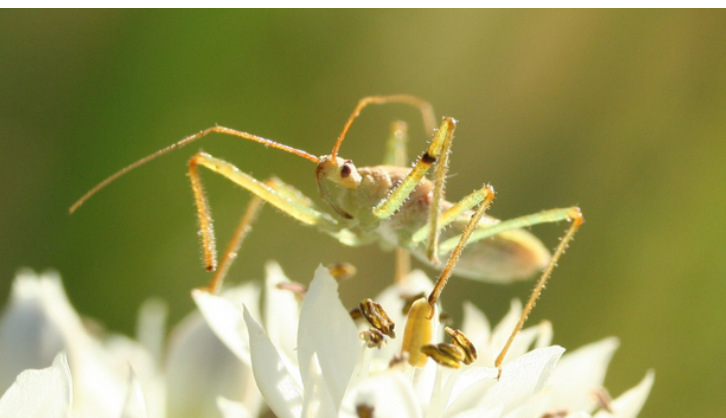
Tribune évènement final ALIEM Apostrophe © OEC

»»» Exemple de fiche du réseau de surveillance et d'alerte EEE

Cerclage de *Baccharis halimifolia* à Tizzano © Y. Petit







## ÉTABLISSEMENT DU RÉDUVE AMÉRICAIN DANS LE VAR : RISQUES D'EXPANSION ET D'IMPACTS

Signalé en 2019 dans le Var, le Réduve américain, *Zelus renardii*, originaire d'Amérique du Nord est désormais reconnu comme établi dans la Réserve Naturelle de la plaine des Maures. L'établissement de cette espèce a certainement été facilité par l'incendie de la Plaine des Maures en 2021, et par des problèmes de gestion de la réserve. Le caractère prédateur généraliste vorace de *Z. renardii* laisse présager des impacts importants sur la biodiversité et également sur les populations de proies tels que certains agents de lutte biologique utilisés contre les ravageurs agricoles.

### DESCRIPTION

Punaise au corps allongé (12 – 14 mm)  
Couleur brun-rouge  
Pattes avant très longues, de couleur vert-brun, dont les tibias secrètent une substance collante adaptée à la capture de proies. En effet, cette espèce est un prédateur généraliste redoutable et vorace qui se nourrit d'autres insectes. Aussi bien adaptée à la chasse de petites proies mobiles qu'elle chasse en embuscade qu'à la chasse de proies plus grandes et moins mobiles qui sont pistées (Pinzari *et al.*, 2018).

*[Pour en savoir plus](#)*

### UNE ESPÈCE ADAPTABLE À UN LARGE PANEL DE CONDITIONS

Originaire d'Amérique du Nord, son aire native inclut le Sud et le Sud-Ouest des États-Unis, l'Amérique Centrale et les Caraïbes, notamment le Mexique, le Guatemala, le Honduras et le Salvador (Lozano *et al.*, 2018). Évoluant dans des habitats et types de végétation variés, il est commun dans les environnements agricoles, urbains et suburbains.

### LES SCIENCES PARTICIPATIVES POUR SUIVRE SON EXPANSION

Afin de suivre l'évolution de l'expansion de *Z. renardii*, les naturalistes sont invités à ajouter leurs observations de l'espèces via les suivis de sciences participatives. *[Parici](#)*



## ITOFF, UNE NOUVELLE BASE DE DONNÉES MONDIALE

La base ITOFF (Invasive Traits of Freshwater Fish) publiée en 2023, est une base de traits d'histoire de vie de poissons d'eau douce, envahissants, en danger d'extinction ou impactés par les espèces exotiques envahissantes. En plus de combler une insuffisance de données sur le sujet, cette base permet pour la première fois la construction et visualisation de réseaux d'impacts entre espèces menacées et espèces exotiques.

*[Pour en savoir plus](#)*

Le CPIE Centre Corse vous permet d'agir en région via son Observatoire Local de la Biodiversité sur le thème des espèces piscicoles introduites. *[Pour en savoir plus](#)*

## ➤➤➤ POURSUITE DE L'EXPANSION DE ACLEES TAIWANENSIS KÔNO, 1933 EN FRANCE (COLEOPTERA, CURCULIONIDAE, MOLYTINAE)



PHOTO : LIONEL VALLADARES

Communément appelé "Charançon noir du figuier", il a été introduit en Europe à plusieurs reprises ces dernières années. Originaire d'Asie, il a trouvé des conditions climatiques et des ressources trophiques satisfaisantes pour parvenir à s'acclimater dans la partie méridionale de la France métropolitaine.

[Lire l'article paru en novembre 2023 dans le bulletin de la Société Linnéenne de Bordeaux et voir la carte de répartition actualisée](#)

L'espèce y est présente depuis plusieurs années : détectée en nombre sur le figuier commun (*Ficus carica* L., 1753), dans le Var en juin 2019, sur les communes de Hyères et La Crau ainsi que dans la Vallée de Sauvebonne ; en Haute-Corse en décembre 2019, à San-Giuliano (Moultet *et al.*, 2020). Toujours en 2019, elle a été observée dans les Alpes-Maritimes, sur les communes de Cagnes-sur-Mer en juillet et de La Colle-sur-Loup en août, et à nouveau dans le Var à Six-Fours-les-Plages en avril (iNaturalist)."



## ➤➤➤ DEUXIÈME WEBCONFÉRENCE « PLANTES EXOTIQUES ENVAHISSANTES : RETOURS D'EXPÉRIENCES ET SOLUTIONS PRATIQUES »

**15 DÉCEMBRE 2023**

[A retrouver ici sur YouTube](#)

Quelques-uns des points abordés :

- L'importance des retours d'expérience de gestion (Alain Dutartre, Centre de ressources espèces exotiques envahissantes)
- Quelle gestion de la banque de graines après élimination des EVEC ? (Julie Braschi, Ecotonia, Eric Dedonder, Flore Haie Faune; Louise Barthod, Aquabio)
- Solidages jolies petites fleurs jaunes (Eric Dedonder, Flore Haie Faune)
- Technique mécanisée pour gérer le raisin d'Amérique et limiter la germination des graines en s'inspirant du faux-semis (Louis Barthod, Aquabio)
- Retour d'expérience sur la technique d'écorçage de l'ailante et du paulownia (Nadège Popoff, Aquabio)



# PREMIÈRE JOURNÉE D'ÉCHANGES TECHNIQUES "PLANTES EXOTIQUES ENVAHISSANTES ET FILIÈRES DU VÉGÉTAL"



RDV LE 4 MARS 2024

4

Objectifs :

- Réunir les principaux acteurs des filières du végétal et ceux de la prévention et de la gestion des plantes exotiques envahissantes ;
- Identifier les difficultés des filières vis-à-vis de la problématique des plantes exotiques envahissantes, les points de blocages et les leviers pour mieux accompagner la prise en compte des risques liés à ces espèces ;
- Promouvoir au sein des filières le transfert de bonnes pratiques et de retours d'expériences pour réduire les risques d'invasions biologiques végétales ;
- Identifier des pistes de collaborations ultérieures.



*Pré-programme et inscriptions*

Chef de file



**Uffiziu di l'Ambiente di a Corsica**  
**Office de l'Environnement de la Corse**

14, Avenue Jean Nicoli  
20250 Corte  
Tél : +33 4 95 48 11 77  
email : ocic@oec.fr

Liens utiles



**ALIEM**

<https://www.aliem-network.eu/>

**Programme ITALIE-FRANCE MARITIME**

[interreg-maritime.eu](http://interreg-maritime.eu)

**Centre de Ressources EEE**

[especies-exotiques-envahissantes](http://especies-exotiques-envahissantes)

**INPN EEE**

[inpn.mnhn/especies-exotiques-envahissantes](http://inpn.mnhn/especies-exotiques-envahissantes)

